

ASSEMBLÉE GÉNÉRALE ANNUELLE



Rapport d'activités annuel 2025-2026



TABLES DES MATIÈRES

1. Présentation de l'organisme	5
1.1. Historique de l'organisme	5
1.2. Mission et valeurs	6
1.3. Portrait de la communauté	6
2. Services offerts	8
2.1 Foyers de vie et hébergement 24/7	8
2.2 Atelier L'Alizé	9
2.3 Activités communautaires et sociales	10
2.4 Salle communautaire	11
3. Appartenance et affiliation	13
3.1 L'Arche Internationale, L'Arche Canada, AAQ	13
3.2 Collaborations provinciales et locales	13
4. Ressources humaines	14
4.1 Foyer et atelier	14
4.2 Bénévoles, stagiaires, assistants	14
4.3 Recrutement local, National et International	15
5. Encadrement communautaire	16
5.1 Conseil Communautaire	16
6. Communications	17
7. Vie Communautaire et participation citoyenne	18
7.1 Implication des membres accueillis	18
7.2 Sorties, partenariats culturels, événements annuels	19
8. Situation financière	20
8.1 Déficits, besoin grandissants	20
8.2 Plaidoyer pour une hausse de la subvention	21
9. Fait saillants de l'année	22
10. Fonctionnement démocratique	23
11. Confirmation des membres du conseil d'administration	24
11.1 Processus de mise en candidature	24
12. Les comités du conseil d'administration	25
13. Conclusions	26

C'est un honneur pour moi de représenter le conseil d'administration en tant que président pour une deuxième année consécutive. J'avoue que c'est une responsabilité qui exige beaucoup d'écoute et de discernement, mais heureusement je suis entouré d'une équipe de personnes compétentes et avisées. Grâce à la diversité des expertises de ses membres, le conseil a pu exercer sa gouvernance avec professionnalisme. Il a continué à apporter soutien et conseils dans les domaines de la gestion financière, de la maintenance des bâtiments, de la levée de fonds et de l'analyse d'enjeux légaux. Quelques défis additionnels se sont ajoutés durant la dernière année, reliés surtout au manque de personnel, au vieillissement de nos personnes accueillies, à l'intégration de nouveaux assistants et à la gestion du changement.



La transition amorcée depuis déjà 2 ans vers un mode de gestion plus professionnel et plus formel ne s'est pas faite sans une certaine résistance et c'est tout-à-fait normal. Néanmoins, le conseil est conscient qu'il est important de conserver des traditions et de rester fidèle aux valeurs de l'Arche. L'Arche Montréal doit demeurer un endroit où chaque personne a la possibilité de s'épanouir et de grandir, peu importe sa condition de handicap ou le rôle qu'elle occupe dans l'organisation.

C'est pour ces raisons que le conseil a choisi de mettre en priorité durant la dernière année la consolidation des liens communautaires et l'écoute, afin de mieux comprendre les besoins des personnes accueillies et des assistants. Cette priorité s'est traduite entre autres par la création d'un comité de soutien au leadership, en collaboration avec un responsable régional de l'Arche Canada, et par la renaissance du conseil communautaire. Nous croyons que ces initiatives vont aider la communauté à jouer un rôle plus actif dans les changements à venir et aideront la direction à mieux comprendre les besoins des personnes accueillies et des assistants.

L'an prochain, l'Arche Montréal aura 50 ans d'existence et le conseil compte bien le souligner, car pour plusieurs de nos personnes accueillies l'Arche Montréal représente un ancrage solide dans le temps et une famille pour la vie. Osons croire que dans plusieurs années l'Arche Montréal sera toujours là, non seulement pour accueillir des adultes vivant avec une déficience intellectuelle, mais aussi pour inspirer la construction d'un monde plus inclusif et d'une société qui valorise autant la fragilité et la solidarité que la force et la performance.

Philippe O'Reilly

Président du conseil
d'administration

Il existe des lieux qui ne se définissent pas uniquement par les services qu'ils offrent, mais par les liens qu'ils tissent, les présences qu'ils accueillent et l'humanité qu'ils révèlent. L'Arche Montréal est de ceux-là.

Depuis bientôt cinquante ans, notre communauté avance portée par une conviction profonde : chaque personne possède une valeur inestimable et mérite d'être reconnue pleinement dans sa dignité, sa voix, ses forces et sa vulnérabilité. Dans un monde souvent marqué par la rapidité, la performance et l'exclusion des plus fragiles, L'Arche Montréal choisit chaque jour de faire une place à la rencontre, à l'écoute et à la réciprocité.

L'année 2025-2026 aura été traversée par des défis importants. Les réalités du milieu communautaire, les pressions financières, les enjeux de recrutement ainsi que l'évolution des besoins des personnes accueillies nous rappellent à quel point notre mission demeure essentielle, mais également fragile. Le vieillissement de plusieurs membres de notre communauté nous invite aussi à réfléchir autrement l'accompagnement, les milieux de vie et les façons de continuer à offrir une présence humaine, stable et bienveillante.

Et pourtant, au cœur de ces défis, la vie communautaire a continué de porter de magnifiques élans de solidarité, de créativité et d'espérance.

Cette année encore, les personnes accueillies ont fait rayonner leurs talents, leur sensibilité et leur capacité de créer du lien. L'Atelier L'Alizé a poursuivi son ouverture sur le monde à travers des projets artistiques, des collaborations culturelles et des rencontres humaines riches de sens. Les foyers ont continué d'être des lieux de vie profondément habités par le quotidien partagé, les petites attentions, les joies simples et la fidélité des relations qui se construisent au fil du temps.

Nous avons également poursuivi plusieurs réflexions et démarches afin d'adapter notre communauté aux réalités de demain. Certains projets demeurent en développement et demandent encore du temps, de l'écoute et des ressources avant de pouvoir pleinement se concrétiser. Ces réflexions témoignent néanmoins de notre volonté de continuer à imaginer une communauté vivante, inclusive et capable d'évoluer avec les besoins des personnes que nous accompagnons.

Au-delà des projets et des chiffres, ce rapport témoigne surtout d'une aventure profondément humaine. Il raconte l'engagement des assistants, des employés, des bénévoles, des familles, des administrateurs, des partenaires et des donateurs qui choisissent, chacun à leur manière, de contribuer à une société plus juste, plus accueillante et plus attentive à la richesse des différences humaines.

À l'approche du 50e anniversaire de L'Arche Montréal, que nous soulignerons en 2027, nous mesurons avec gratitude le chemin parcouru et la force des fondations bâties par toutes celles et ceux qui ont façonné cette communauté au fil des décennies. Plus que jamais, nous croyons que notre mission demeure porteuse d'avenir.

Bonne lecture.



A handwritten signature in black ink, appearing to read 'D. Meziane'.

Djinène Meziane
Directrice générale

1. Présentation de l'organisme

1.1. Historique de l'organisme

En 2027, L'Arche Montréal soulignera avec fierté son 50e anniversaire — un jalon marquant qui témoigne d'un demi-siècle d'engagement, de solidarité et d'humanité auprès de personnes vivant avec une déficience intellectuelle. Depuis cinquante ans, notre communauté grandit et évolue autour de valeurs profondes de respect, d'inclusion, de partage et de dignité humaine. Plus qu'un organisme, L'Arche Montréal est devenue un véritable milieu de vie, où chaque personne est reconnue dans sa valeur unique et accueillie dans toute sa richesse.

L'année 2025-2026 s'inscrit dans cette continuité, portée par une mobilisation constante en faveur du bien-être et de l'épanouissement des personnes accueillies. Dans un contexte social et économique exigeant, notre communauté a poursuivi sa mission avec détermination, en favorisant un environnement inclusif, sécuritaire et stimulant, tout en développant des projets adaptés aux besoins grandissants liés notamment au vieillissement et à la perte d'autonomie de plusieurs membres.



Tout au long de l'année, de nombreuses initiatives ont été réalisées afin de consolider les services offerts, améliorer nos infrastructures et renforcer nos liens avec les partenaires institutionnels, communautaires, éducatifs et culturels qui soutiennent notre mission. L'Arche Montréal a également poursuivi ses démarches de représentation et de plaidoyer auprès des instances publiques afin d'obtenir un financement stable, équitable et durable, essentiel à la pérennité de nos services et au maintien d'un accompagnement de qualité.

Ce rapport met enfin en lumière l'engagement exceptionnel des personnes qui font vivre notre communauté au quotidien : les personnes accueillies, les assistants, les bénévoles, les familles, les employés, les administrateurs, les donateurs et les partenaires. Par leur présence, leur générosité et leur confiance, ils contribuent chaque jour à faire de L'Arche Montréal une communauté profondément humaine, vivante et porteuse d'espoir pour les générations à venir.

1.2 Missions et valeurs

L'Arche Montréal a pour mission de bâtir une communauté inclusive où les personnes vivant avec une déficience intellectuelle sont reconnues dans leur pleine dignité, leurs capacités et leur contribution à la société. Par un accompagnement humain, respectueux et personnalisé, l'organisme favorise l'autonomie, le développement personnel et la participation sociale de chaque personne, tout en créant des milieux de vie fondés sur le partage, la sécurité et le respect mutuel.

Guidée par des valeurs de solidarité, d'inclusion, d'ouverture et de justice sociale, L'Arche Montréal travaille en collaboration avec ses partenaires communautaires et institutionnels afin de promouvoir une société plus équitable et accessible. À travers ses actions quotidiennes, l'organisme contribue activement au mieux-être collectif et au renforcement du tissu social montréalais.

1.3 Portrait de la Communauté

L'Arche Montréal est une communauté de vie qui rassemble des personnes vivant avec une déficience intellectuelle, des assistants professionnels, des bénévoles, des stagiaires et des familles autour d'une vision commune fondée sur le respect de la dignité humaine, l'inclusion et le vivre-ensemble. Cette diversité humaine enrichit la communauté et favorise la création de relations authentiques, durables et solidaires. Au cœur de cette vie communautaire se trouve la conviction que chaque personne possède une valeur unique et une contribution essentielle à la société. Par une approche centrée sur la relation, l'écoute et la réciprocité, L'Arche Montréal favorise un environnement où chacun peut développer son autonomie, son sentiment d'appartenance et sa participation à la vie collective.



CONSEIL D'ADMINISTRATION 2025-2026



PHILIPPE O'REILLY
PRÉSIDENT



PATRICIA DEMERS
VICE-PRÉSIDENTE



CATHERINE LAMBERT
SECRÉTAIRE



SAMUEL JULIEN
TRÉSORIER



JULIE BRISSON
ADMINISTRATRICE



JEAN-FRANÇOIS GRANGER
ADMINISTRATEUR



MARTIN LAPOINTE
ADMINISTRATEUR



CAROLINE WAGNER
ADMINISTRATRICE

Administration



DJINÈNE MEZIANE
DIRECTRICE GÉNÉRALE



GEORGINE COUTIGAN
COORDONNATRICE DES FOYERS



JOSE JACOB (JOSEPH)
COORDONNATEUR DES ASSISTANTS



JOHANNE LÉPINE
AGENTE COMPTABLE



ELIZABETH SOLIS
ADJOINTE ADMINISTRATIVE



CAMILLE PIERRE
COORDONNATRICE DES FOYERS/RH



FRANCELINE NIEUVIAERT
SOUTIEN CLINIQUE



MEISSA REBBANI
RÉSEAUX SOCIAUX



PIERRE BRISE-BOIS
RESPONSABLE DES IMMOBILISATIONS



MARIE TURGEON
RESPONSABLE DE LA PHILANTRHOPIE

ÉQUIPE DE L'ATELIER



MARI ANDO
RESPONSABLE ATELIER



LARISSA BERMUDEZ
ASSISTANTE ATELIER



PATRICK BRAMM
PROFESSEUR MUSIQUE



CHRISTIAN MARTIN
PROFESSEUR MOSAÏQUE

2. Services offerts

L'année 2025-2026 a été marquée par un engagement soutenu envers la qualité de vie des personnes accueillies, le maintien d'un milieu de vie inclusif et le développement de projets adaptés aux besoins grandissants de la communauté. L'Arche Montréal a poursuivi ses actions dans une perspective de respect, de dignité, d'autonomie et de participation citoyenne. Au cours de l'année, plusieurs initiatives ont été mises en œuvre afin de consolider les services offerts, améliorer les infrastructures et renforcer les collaborations avec les partenaires institutionnels, communautaires et éducatifs. L'organisme a également poursuivi ses démarches de représentation et de plaider pour assurer un financement adéquat et durable. Ce rapport met également en valeur l'implication des bénévoles, des assistants, des familles, des administrateurs et des partenaires qui contribuent chaque jour à la vitalité de notre communauté.



2.1 Foyers de vie (Hébergement Soutient 24/7)

L'Arche Montréal offre des services d'hébergement et d'accompagnement continu à 20 personnes vivant avec une déficience intellectuelle, réparties dans quatre foyers : L'Esquif, La Colombe, Le Rameau et L'Arc-en-ciel. Chaque foyer accueille en moyenne cinq personnes accompagnées par une équipe d'assistants assurant une présence 24 heures sur 24, 7 jours sur 7.

Les foyers offrent un cadre de vie stable, sécuritaire et adapté aux besoins des personnes accueillies. L'accompagnement quotidien vise le maintien des acquis, le développement de l'autonomie et le bien-être des résidents, dans le respect du rythme et des capacités de chacun. Par la continuité et la qualité du soutien offert, les foyers contribuent à assurer des conditions de vie favorisant la dignité, la stabilité et l'épanouissement des personnes accueillies.



2.2 L'Atelier L'Alizé

L'Atelier L'Alizé constitue un milieu de création, d'apprentissage et de participation sociale permettant aux personnes accueillies de développer leurs capacités artistiques, relationnelles et personnelles dans un environnement valorisant et inclusif. Tout au long de l'année, l'atelier a offert un espace stimulant favorisant l'expression créative, la socialisation, le développement de l'autonomie ainsi que le sentiment d'appartenance à la communauté.

Au cours de l'année 2025-2026, les activités de L'Alizé ont connu un important rayonnement culturel grâce à plusieurs collaborations et projets de diffusion artistique. Les œuvres réalisées par les artistes de l'atelier ont été présentées dans différents lieux culturels et communautaires, notamment au Bah! Café, au Centre St-Pierre, à l'Écomusée du fier monde ainsi qu'à l'UQAM dans le cadre de la 21^e édition de l'exposition D'un œil différent. Ces initiatives ont permis de mettre en valeur le talent et la créativité des personnes vivant avec une déficience intellectuelle tout en sensibilisant le public à l'importance de l'inclusion sociale et culturelle.

L'atelier a également participé à plusieurs événements publics et marchés artisanaux, dont le Village de Noël du Marché Atwater, le Marché de Noël de l'École allemande ainsi que différents bazars communautaires. Ces activités ont favorisé les échanges avec la communauté, accru la visibilité des créations des artistes et contribué au sentiment de fierté et d'accomplissement des personnes accueillies.

Durant l'année, L'Alizé a poursuivi le développement d'activités diversifiées en collaboration avec plusieurs partenaires culturels, éducatifs et communautaires. Des ateliers de mosaïque, des activités d'art-thérapie ainsi que des projets de médiation culturelle ont été réalisés avec la participation de bénévoles, d'artistes, d'étudiants et de partenaires institutionnels. L'atelier a également accueilli des résidents en médecine de l'Université de Montréal, des élèves bénévoles de l'école secondaire Loyola ainsi que plusieurs bénévoles réguliers qui ont contribué activement à la vie de l'atelier et à l'accompagnement des personnes accueillies.

En plus des activités artistiques, L'Alizé demeure un lieu vivant de rencontres, de partage et d'expériences significatives où les personnes accueillies peuvent participer pleinement à la vie communautaire, développer leurs habiletés et tisser des liens durables avec les membres, bénévoles et partenaires de L'Arche Montréal.

2.3 Activités communautaire et sociales

Les activités communautaires et sociales occupent une place centrale dans la vie de L'Arche Montréal. Elles permettent de favoriser la participation sociale, le développement des relations interpersonnelles ainsi que le sentiment d'appartenance à la communauté. Ces activités contribuent également à créer un milieu de vie chaleureux, inclusif et dynamique où chaque personne peut participer à son rythme selon ses intérêts et ses capacités.

Tout au long de l'année 2025-2026, plusieurs activités rassembleuses ont été organisées afin de renforcer les liens entre les personnes accueillies, les assistants, les bénévoles, les familles et les partenaires de la communauté. Parmi les moments marquants figurent les repas communautaires, les célébrations de Noël et de Pâques, les soirées thématiques, les BBQ estivaux, les activités d'Halloween, les soupers festifs, les bingos communautaires, les ciném'après-midi ainsi que la traditionnelle sortie à la cabane à sucre réunissant différentes communautés de L'Arche au Québec.

Plusieurs sorties récréatives et culturelles ont également été organisées durant l'année afin de favoriser l'inclusion sociale et la participation à la vie montréalaise. Les personnes accueillies ont ainsi pu participer à différentes excursions, visites et activités extérieures, notamment au cinéma, au Biodôme, au Parc Oméga, au Musée des beaux-arts de Montréal ainsi qu'à plusieurs pique-niques et activités estivales organisées dans différents milieux communautaires et espaces publics.

Ces activités sont rendues possibles grâce à l'implication soutenue des assistants, bénévoles, stagiaires et partenaires qui contribuent activement à la qualité de la vie communautaire. Elles représentent des occasions importantes de socialisation, de plaisir, de découverte et de participation citoyenne pour les personnes



2.4 Salle communautaire

La salle communautaire constitue un lieu central de rassemblement et de vie collective au sein de L'Arche Montréal. Utilisée quotidiennement par les personnes accueillies, les assistants, les bénévoles, les familles et les partenaires, elle accueille une grande variété d'activités communautaires, sociales, culturelles et formatives favorisant la participation, les échanges et le vivre-ensemble.

Au cours de l'année 2025-2026, la salle communautaire a accueilli plusieurs événements marquants de la vie de la communauté, notamment les célébrations de Noël et de Pâques, les rencontres communautaires, les soirées thématiques, les ciné-m'après-midi, les bingos communautaires ainsi que différentes formations et activités collectives. Afin d'améliorer la qualité de l'espace et son utilisation lors des événements, un nouveau système de son performant a été installé durant l'année, permettant d'offrir de meilleures conditions techniques pour les rassemblements communautaires, les spectacles et les activités culturelles.

Dans une perspective d'ouverture sur le milieu et d'optimisation des ressources communautaires, la salle a également été mise à la disposition de différents groupes et organismes externes. Durant la période estivale, elle a notamment été louée à un camp de vacances destiné aux enfants défavorisés du quartier. Elle a aussi servi à l'accueil de spectacles et d'activités culturelles, dont le spectacle de mime Sol, ainsi qu'à la tenue de différents événements privés et rassemblements communautaires.

Ces initiatives contribuent non seulement à accroître l'utilisation de cet espace collectif, mais également à renforcer les liens avec la communauté environnante tout en générant des revenus complémentaires permettant de soutenir la mission de L'Arche Montréal.



Partenariat

Demeurer un partenaire de choix avec d'autres organismes, entretenir des échanges fructueux et multi latéraux, changer le monde en demeurant en milieu d'accueil pour tous.

Centre intégré universitaire de santé et de services sociaux de l'Est-de-l'Île-de-Montréal Québec

Desjardins Caisse du Sud-Ouest de Montréal
Partenariat en levée de fonds

ONCERTATION Depuis 1992
VILLE-ÉMARD • CÔTE ST-PAUL
Table de Concertation Ville-Énard Côte-St-Paul pour des actions concertées avec les organismes du quartier.

CRDITED DE MONTRÉAL
CENTRE DE RÉADAPTATION EN DÉFICIENCE INTELLECTUELLE ET EN TROUBLES ENVAHISSANTS DU DÉVELOPPEMENT
Centre de réadaptation en déficience intellectuelle et en troubles envahissants du développement - CRDITED de Montréal

Le Sud-Ouest Montréal

LES GRANDS BALLETS CANADIENS

Olympiques spéciaux Québec

cradi
COMITÉ RÉGIONAL POUR L'AUTISME ET LA DÉFICIENCE INTELLECTUELLE

CLSC
CLSC Ville-Énard/ Côte saint Paul qui nous offre un support dans le cadre du soutien à domicile

MOISSON MONTRÉAL

LOYOLA COLLEGE
College of Excellence
Accueil de bénévoles

Corporation L'ESPOIR
organisme à but non-lucratif offrant des services de qualité et adaptés pour des familles vivant avec une personne présentant une déficience intellectuelle.

McGill

CSAI
CENTRE SOCIAL D'AUX IMMIGRANTS

Commission scolaire English-Montréal
English Montreal School Board

ASSEMBLÉE NATIONALE DU QUÉBEC

CÉGEP DE Saint-Laurent

ROPASOM
Regroupement des organismes pour aînés et aînées du sud-ouest de Montréal
Regroupement des organismes pour les aînés du sud-ouest de Montréal (ROPASOM) pour défendre la cause des aînés.

centre De réadaptation de l'ouest de Montréal West montreal Readaptation centre

3. Appartenance et affiliations

3.1 L'Arche Internationale, L'Arche Canada, AAQ



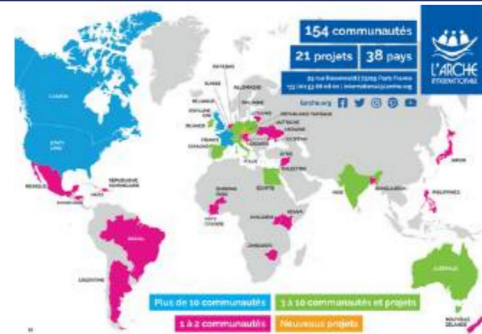
LOUIS PILOTTE
DIRECTEUR NATIONAL
CANADA



PATRICE PARADI
RESPONSABLE
RÉGIONAL
ASSOCIATION DES
ARCHES DU QUÉBEC



ÉRIC CHARTIER
RESPONSABLE
RÉGIONAL
ASSOCIATION DES
ARCHES DU QUÉBEC



L'Arche-L'Arche-Montréal fait partie de la Fédération internationale des communautés de L'Arche, un réseau présent dans plusieurs pays et regroupant des communautés engagées dans la création de milieux de vie inclusifs pour les personnes vivant avec une déficience intellectuelle. Cette affiliation internationale favorise le partage d'expertises, l'échange de pratiques et le soutien mutuel entre les différentes communautés à travers le monde.

Au niveau national, L'Arche-Montréal bénéficie de l'accompagnement de L'Arche Canada, qui soutient les communautés canadiennes dans différents domaines tels que le leadership, la gouvernance, les ressources humaines, le développement organisationnel, la formation et la philanthropie. Cette collaboration permet à la communauté de bénéficier d'outils, de ressources et d'espaces de concertation favorisant le développement et le maintien de pratiques communautaires de qualité.

Sur le plan provincial, L'Arche-Montréal est également membre de l'Association des Arches du Québec (AAQ), qui regroupe les huit communautés de L'Arche présentes au Québec. L'AAQ favorise les échanges entre les communautés, l'organisation de formations communes, le développement de politiques partagées ainsi que la mise en place d'activités intercommunautaires. Au cours de l'année, plusieurs rencontres et événements ont permis de renforcer les liens entre les différentes Arches du Québec, notamment lors de la traditionnelle cabane à sucre communautaire réunissant plusieurs communautés de la province.

3.2 Collaborations provinciales et locales

Sur le plan local, L'Arche-Montréal est constituée en organisme à but non lucratif et reconnue comme organisme de bienfaisance selon les critères de l'Agence du revenu du Canada. À titre d'organisme communautaire offrant du soutien en milieu de vie aux personnes vivant avec une déficience intellectuelle, L'Arche-Montréal bénéficie du Programme de soutien aux organismes communautaires (PSOC) par l'entremise du CIUSSS du Centre-Sud-de-l'Île-de-Montréal. Ce soutien financier contribue notamment au fonctionnement de l'Atelier L'Alizé ainsi qu'au maintien d'activités favorisant l'inclusion sociale, la participation communautaire et le développement de l'autonomie des personnes accueillies.

4. Ressources humaines

4.1 Foyers et atelier

L'équipe de L'Arche-Montréal est composée d'assistants, d'employés et de collaborateurs engagés qui accompagnent quotidiennement les personnes accueillies avec respect, bienveillance et professionnalisme. Leur travail repose sur une relation de confiance et de proximité, nourrie par une présence attentive, une écoute sincère et un profond engagement envers la mission de la communauté.

Au cours de l'année 2025-2026, les équipes ont poursuivi leur travail dans un contexte marqué par l'augmentation et la complexification des besoins des personnes accompagnées, notamment en lien avec le vieillissement, la santé et le soutien individualisé. Malgré les défis liés au contexte communautaire et aux enjeux de recrutement et de rétention de personnel, les assistants ont continué d'assurer une présence stable et de qualité au sein des foyers et des activités communautaires.

Afin de soutenir les équipes dans leur rôle, différentes formations et activités de développement professionnel ont été offertes durant l'année, notamment en secourisme en milieu de travail, en prévention des abus ainsi qu'en accompagnement des personnes vivant avec une déficience intellectuelle.



4.2 Bénévoles, stagiaires, assistants

Les bénévoles, stagiaires et assistants occupent une place essentielle au sein de la communauté de L'Arche-Montréal. Par leur présence, leur engagement et leur participation active à la vie communautaire, ils contribuent quotidiennement au bien-être, à l'accompagnement et à l'inclusion des personnes accueillies.

Au cours de l'année 2025-2026, la communauté a eu la chance de compter sur l'implication de nombreux bénévoles réguliers ainsi que sur la participation d'étudiants, de stagiaires provenant de différents milieux éducatifs et professionnels. Des collaborations avec l'Université de Montréal, notamment dans le cadre du programme d'apprentissage par le service dans la communauté destiné aux résidents en médecine, ainsi qu'avec l'école secondaire Loyola, ont permis à plusieurs étudiants de s'impliquer activement dans les foyers et à l'Atelier L'Alizé.

Plusieurs bénévoles se sont également distingués par leur engagement soutenu auprès des personnes accueillies à travers l'animation d'activités, l'accompagnement lors des sorties, le soutien aux ateliers artistiques et la participation à la vie quotidienne des foyers. Leur présence contribue à créer des liens significatifs, à briser l'isolement et à enrichir la vie communautaire par des échanges humains porteurs de sens.

L'Arche-Montréal poursuit également ses efforts afin de favoriser un milieu accueillant et formateur pour les nouveaux assistants, bénévoles et stagiaires. Cette diversité d'implications contribue à maintenir une communauté vivante, solidaire et ouverte sur son milieu.

4.3 Recrutement local, national et international

L'Arche-Montréal poursuit ses efforts afin d'assurer le recrutement et la rétention d'une équipe diversifiée, engagée et profondément liée à la mission communautaire de l'organisme. Dans un contexte marqué par la rareté de main-d'œuvre dans le secteur communautaire et des services d'accompagnement, le recrutement demeure un défi important pour la communauté. Les changements récents liés aux politiques et procédures d'immigration ont considérablement complexifié le recrutement international au cours de la dernière année. Les délais administratifs, les exigences accrues ainsi que l'incertitude entourant certains programmes ont eu un impact direct sur la capacité de recruter des assistants provenant de l'étranger, alors que ce type de recrutement représente historiquement une richesse importante pour la vie communautaire de L'Arche-Montréal.

Malgré ce contexte, L'Arche-Montréal demeure engagée à offrir un milieu accueillant, formateur et humain permettant aux assistants et aux nouveaux membres de développer leurs compétences tout en vivant une expérience communautaire significative.



5 Encadrement communautaire

L'équipe de coordination assure la gestion quotidienne et le bon fonctionnement de L'Arche-Montréal. Tout au long de l'année, l'équipe de coordination a assuré l'accompagnement des assistants et des responsables de foyers, le soutien aux personnes accueillies ainsi que la gestion des enjeux organisationnels et communautaires. Des rencontres régulières ont permis de favoriser la communication, la concertation et l'harmonisation des pratiques au sein de la communauté. L'équipe a également poursuivi le développement de différents projets communautaires et veillé au maintien d'un milieu de vie stable, sécuritaire et inclusif répondant aux besoins des personnes accueillies.

5.1 Conseil Communautaire

Le conseil communautaire (CC) est un espace de consultation, d'échange et de réflexion propre à la vie communautaire de L'Arche-Montréal.

Le conseil communautaire permet d'aborder différentes thématiques importantes touchant la vie quotidienne, le bien-être des membres, les activités communautaires, les enjeux relationnels ainsi que les orientations et projets ayant un impact sur la communauté. Ces rencontres favorisent l'écoute, le dialogue, la participation communautaire et le développement d'un milieu de vie inclusif où chacun peut exprimer ses idées et contribuer à la vie collective.

Au cours de l'année, le conseil communautaire a repris ses activités après plusieurs années d'interruption. Cette relance a permis de recréer un espace d'échange et de participation autour des enjeux importants touchant la vie communautaire. Le conseil communautaire se réunira désormais à plusieurs reprises au cours de l'année afin d'aborder différentes thématiques liées au bien-être des membres, à la vie communautaire et aux projets de la communauté, dans une perspective de dialogue, de concertation et de participation collective.



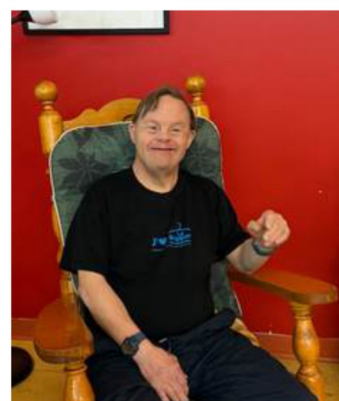
6. Communications

Les communications jouent un rôle essentiel dans la vie et le rayonnement de L'Arche-Montréal. Elles permettent de maintenir les liens entre les personnes accueillies, les familles, les assistants, les bénévoles, les partenaires et la communauté élargie, tout en mettant en valeur les activités, projets et réalisations de l'organisme.

.....

Au cours de l'année 2025-2026, L'Arche-Montréal a poursuivi la diffusion régulière de son bulletin communautaire, anciennement intitulé « Feuille de chou » et renommé en cours d'année « Feuille info ». Cet outil de communication permet de partager les nouvelles de la communauté, les événements à venir, les activités réalisées ainsi que les projets en développement. Il contribue également à renforcer le sentiment d'appartenance, à maintenir les liens avec les familles, les partenaires et les membres de la communauté, ainsi qu'à favoriser la participation à la vie communautaire.

.....



Les réseaux sociaux et le site web ont également été utilisés afin de promouvoir les activités de la communauté, les événements culturels, les campagnes de financement et les initiatives artistiques de l'Atelier L'Alizé. Plusieurs activités et projets ont ainsi bénéficié d'une plus grande visibilité auprès du public et des partenaires communautaires.

L'année a aussi été marquée par la participation de L'Arche-Montréal à différents événements publics et communautaires permettant de faire connaître la mission de l'organisme et de sensibiliser la population à la réalité des personnes vivant avec une déficience intellectuelle.

7. Vie communautaire et participation citoyenne

L'Arche-Montréal est une communauté inclusive où chaque personne est reconnue, respectée et valorisée dans sa singularité. La vie communautaire repose sur la participation active des personnes accueillies, des assistants, des bénévoles et des partenaires, dans un esprit de partage, de réciprocité et de solidarité.

Tout au long de l'année 2025-2026, plusieurs activités communautaires, sociales et culturelles ont permis de renforcer les liens entre les membres de la communauté et de favoriser la participation citoyenne des personnes accueillies. Des rencontres communautaires, soirées thématiques, repas festifs, sorties, célébrations saisonnières et activités collectives ont été organisés afin de créer des espaces d'échange, de socialisation et d'implication dans la vie communautaire.

7.1 Implication des membres accueillis

Les personnes accueillies participent activement à la vie communautaire de L'Arche-Montréal à travers les activités des foyers, les événements communautaires, les sorties, les projets artistiques et les différents espaces d'échange offerts au sein de la communauté. Leur participation contribue au dynamisme de la vie collective et favorise le développement de l'autonomie, de la confiance en soi et du sentiment d'appartenance.



7. 2 Sorties, partenariats culturels, événements annuels

Tout au long de l'année, L'Arche-Montréal a organisé et participé à plusieurs sorties, événements communautaires et activités culturelles favorisant la participation sociale et le rayonnement de la communauté.

Les personnes accueillies ont notamment pris part à diverses activités récréatives et culturelles telles que des visites au Biodôme, au Parc Oméga, au Musée des beaux-arts de Montréal, au cinéma ainsi qu'à plusieurs pique-niques et sorties estivales.

La communauté a également participé à différents événements publics et marchés communautaires, dont le Village de Noël du Marché Atwater et le Marché de Noël de l'École allemande, permettant de faire connaître la mission de L'Arche-Montréal et de mettre en valeur les créations réalisées par les personnes accueillies.

Parmi les événements marquants de l'année, le Souper spaghetti 2025 a rassemblé membres de la communauté, familles, bénévoles, partenaires et amis de L'Arche-Montréal dans une ambiance chaleureuse et conviviale. Cette activité annuelle a permis de renforcer les liens communautaires tout en contribuant aux efforts de financement et au soutien des activités de la Communauté



8. Situation Financière

8.1 Financement PSOC et autres sources

L'année 2025-2026 s'est déroulée dans un contexte financier particulièrement exigeant pour L'Arche-Montréal et pour l'ensemble du milieu communautaire. L'augmentation des coûts d'opération, les enjeux liés aux ressources humaines ainsi que l'évolution des besoins des personnes accueillies ont exercé une pression importante sur les ressources de l'organisme.

Le financement accordé par le Programme de soutien aux organismes communautaires (PSOC) demeure essentiel au maintien des activités et des services offerts par L'Arche-Montréal, notamment pour le fonctionnement de l'Atelier L'Alizé et le soutien à la vie communautaire.

8.2 Déficits, besoins grandissants

Malgré les efforts déployés, le financement actuel demeure insuffisant pour répondre à l'ensemble des besoins de la communauté. L'année 2025-2026 se termine avec un déficit, reflétant les pressions financières importantes vécues par L'Arche-Montréal dans un contexte marqué par l'inflation, l'augmentation générale des coûts d'opération et les défis liés au recrutement et à la rétention du personnel.

Au cours de l'année, L'Arche-Montréal a poursuivi ses efforts afin de diversifier ses revenus par les campagnes de dons, les activités de financement, la location de la salle communautaire ainsi que le développement de partenariats philanthropiques. Les dons et activités de financement ont généré près de 248 000 \$, incluant 22 597 \$ provenant des activités de levées de fonds.



Ces initiatives témoignent de la mobilisation et de l'engagement des membres, des familles, des bénévoles, des partenaires et de la communauté envers la mission de L'Arche-Montréal. Toutefois, malgré ces efforts soutenus, les revenus demeurent insuffisants pour compenser l'augmentation constante des coûts liés à l'accompagnement, au maintien des milieux de vie et au développement des services.

Par ailleurs, la population que nous accueillons vieillit, ce qui entraîne des besoins accrus en accompagnement, en soins adaptés, en personnel qualifié ainsi qu'en aménagement et entretien des infrastructures communautaires. Plusieurs travaux de rénovation et d'amélioration des milieux de vie demeurent nécessaires afin d'assurer des environnements sécuritaires, accessibles et adaptés aux réalités des personnes accompagnées.

La fragilité financière du milieu communautaire demeure ainsi une préoccupation importante pour L'Arche-Montréal et a un impact direct sur la capacité de l'organisme à maintenir, développer et adapter ses services à long terme.

8.3 Plaidoyer pour une hausse de la subvention

Dans ce contexte, L'Arche-Montréal poursuit ses démarches de sensibilisation et de représentation auprès des instances publiques afin de faire reconnaître l'importance d'un financement adéquat, stable et durable pour les organismes communautaires offrant du soutien en milieu de vie aux personnes vivant avec une déficience intellectuelle.



L'évolution des besoins des personnes accueillies, les enjeux liés au vieillissement, les défis de recrutement ainsi que l'augmentation des coûts d'opération rendent nécessaire une révision à la hausse du financement accordé aux organismes communautaires. Au cours de l'année, L'Arche-Montréal a également poursuivi sa participation à différentes démarches de concertation et de sensibilisation visant à défendre les réalités et les besoins du milieu communautaire et des personnes vivant avec une déficience intellectuelle.

9. Fait saillants de l'année

- Poursuite du développement du projet de service de répit destiné aux familles et proches aidants de personnes vivant avec une déficience intellectuelle.
- Avancement du projet d'appartements supervisés visant à diversifier les options d'hébergement et à soutenir davantage l'autonomie des personnes accompagnées.
- Participation de l'Atelier L'Alizé à la 21e édition de l'exposition D'un œil différent à l'Écomusée du fier monde ainsi qu'à plusieurs projets de diffusion culturelle et de médiation artistique.
- Réalisation et consolidation de plusieurs partenariats avec des institutions éducatives, culturelles et communautaires, notamment l'Université de Montréal, l'Université McGill, le Cégep de Saint-Laurent, le Collège Loyola, les Grands Ballets Canadiens, le Bah! Café ainsi que différents partenaires culturels et communautaires.
- Poursuite des collaborations avec la Commission scolaire English-Montréal ainsi qu'avec plusieurs établissements d'enseignement afin de favoriser l'implication d'étudiants, stagiaires et bénévoles au sein de la communauté.
- Mise en place d'une collaboration avec le Service de police de la Ville de Montréal (SPVM) afin de faciliter le processus de vérification des antécédents judiciaires pour les nouveaux assistants et bénévoles.
- Organisation du Souper spaghetti 2025 réunissant membres, familles, bénévoles et partenaires dans une ambiance chaleureuse et rassembleuse.
- Participation au Village de Noël du Marché Atwater et à différents marchés communautaires mettant en valeur les créations des artistes de L'Alizé.
- Reprise des activités du conseil communautaire après plusieurs années d'interruption afin de favoriser la participation des membres à la vie communautaire et aux échanges sur les enjeux importants de la communauté.
- Organisation de nombreuses activités communautaires et rassembleuses, dont les célébrations de Noël et de Pâques, les BBQ estivaux, les soirées thématiques, les bingos communautaires et la cabane à sucre inter-Arches du Québec.
- Accueil et implication de plusieurs bénévoles, stagiaires, étudiants et résidents en médecine dans les foyers et à l'Atelier L'Alizé.
- Installation d'un nouveau système de son dans la salle communautaire et développement des activités de location de la salle pour des organismes, spectacles et événements privés.
- Poursuite des démarches de concertation et de représentation auprès des partenaires communautaires et institutionnels afin de défendre les besoins des personnes vivant avec une déficience intellectuelle et des organismes communautaires.

10. Fonctionnement démocratique

L'assemblée générale annuelle de L'Arche-Montréal a réuni une quarantaine de participants, témoignant de l'engagement des membres envers la vie démocratique et communautaire de l'organisme.

Pour l'exercice 2025-2026, le conseil d'administration était composé de sept membres élus, conformément aux règlements généraux de l'organisme. Le conseil joue un rôle essentiel dans l'orientation, la gouvernance et le suivi des activités de L'Arche-Montréal. Il veille à la saine gestion des ressources humaines, financières et communautaires, tout en soutenant la mission, les valeurs et le développement de la communauté.

Le conseil d'administration s'est réuni à neuf reprises au cours de l'année afin d'assurer le suivi des différents dossiers touchant la communauté. Les rencontres ont notamment permis d'aborder les enjeux liés au fonctionnement des foyers, aux ressources humaines, à la situation financière de l'organisme, au développement des projets communautaires ainsi qu'à l'évolution des besoins des personnes accueillies.

Dans un contexte marqué par des défis financiers et organisationnels importants, les membres du conseil d'administration ont poursuivi leur engagement avec rigueur, bienveillance et solidarité. Les travaux du conseil ont également porté sur le maintien de la stabilité financière de l'organisme, le soutien aux projets en développement, la consolidation des partenariats communautaires et philanthropiques ainsi que la diversification des sources de financement.



Par leur implication soutenue, les membres du conseil d'administration contribuent activement à assurer une gouvernance humaine, stable et cohérente avec les valeurs de L'Arche-Montréal, dans le respect de la dignité, de l'inclusion et de la pleine participation des personnes vivant avec une déficience intellectuelle.

11. Confirmation des membres du Conseil d'administration

11.1 Mandats des membres du conseil d'administration

Conformément aux règlements généraux de L'Arche-Montréal, chaque nouvel administrateur est d'abord élu pour un premier mandat d'une durée d'un an. Ce mandat peut ensuite être suivi de mandats de trois ans renouvelables, pour une durée maximale cumulative de dix ans au sein du conseil d'administration.

Voici la liste des administrateurs ayant siégé au cours de l'exercice 2025-2026 ainsi que l'état de leur mandat :

- Philippe O'Reilly, président — 4e mandat, échéance en juin 2027
- Patricia Demers, vice-présidente — 2e mandat, échéance en juin 2028
- Samuel Julien, trésorier — 2e mandat, échéance en juin 2026
- Catherine Lambert, secrétaire — 3e mandat, échéance en juin 2026
- Julie Brisson, administratrice — 3e mandat, échéance en juin 2028
- Jean-François Granger, administrateur — 3e mandat, échéance en juin 2026
- Ivana Cescutti, administratrice — 2e mandat, jusqu'en août 2025
- Martin Lapointe, administrateur — nommé en septembre 2025
- Caroline Wagner, administratrice — nommée en février 2026

Le conseil d'administration remercie chaleureusement Ivana Cescutti pour son engagement et sa contribution à la vie de la communauté. Nous souhaitons également la bienvenue à Martin Lapointe et Caroline Wagner, qui se sont joints au conseil au cours de l'année.

Nous remercions l'ensemble des membres du conseil d'administration pour leur implication, leur disponibilité et leur soutien constant à la mission et au développement de L'Arche-Montréal.

11.2 Processus de mise en candidature

Toute personne intéressée à s'impliquer au sein du conseil d'administration est invitée à manifester son intérêt auprès de la direction générale ou d'un membre du conseil d'administration. Le processus de mise en candidature prévoit généralement une période de familiarisation permettant à la personne intéressée de mieux comprendre le fonctionnement, la mission et les valeurs de L'Arche-Montréal, notamment par la participation à certaines rencontres du conseil.

Les candidatures sont ensuite étudiées dans le cadre du processus de recrutement et de mise en candidature du conseil d'administration avant d'être soumises à l'assemblée générale annuelle. Un mécanisme est également prévu afin de permettre la nomination de nouveaux administrateurs en cours d'année, lorsque nécessaire, sous réserve de l'approbation du conseil d'administration.



12. Les comités du Conseil d'administration

Le comité de levée de fonds

- Philippe O'Reilly
- Jean-François Granger
- Samuel Julien
- Julie Brisson
- Patricia Demers

Ce comité est responsable de l'organisation d'activités-bénéfice et de la planification de stratégies pour solliciter des dons.

Le comité d'immobilisations

- Pierre Brise-Bois
- Marc Cormier
- Philippe O'Reilly

Ce comité est responsable de l'identification des travaux à effectuer dans les propriétés de L'Arche-Montréal et de leur réalisation.

Le comité des finances et de contrôle

- Philippe O'Reilly
- Samuel Julien
- Martin Lapointe

Ce comité s'intéresse à la comptabilité de L'Arche-Montréal, fait l'analyse des rapports comptables mensuels et annuels et en fait la présentation lors des réunions mensuelles du CA. Il conseille la direction dans la rédaction des budgets et les postes à surveiller en plus de s'assurer du suivi des recommandations des auditeurs externes en matière de contrôles internes.

Le comité du 50 e

- Philippe O'Reilly
- Patricia Demers
- Martin Lapointe
- Larissa Bermudez
- Marie-Paule Villeneuve
- Marie Turgeon

Ce comité s'implique dans la préparation du 50e anniversaire de L'Arche-Montréal

Le comité de nominations

- Julie Brisson
- Philippe O'Reilly
- Catherine Lambert

Ce comité est responsable de la recherche de candidats pour le CA. Les membres du comité rencontrent les candidats et évaluent la compatibilité de ces derniers avec la mission de L'Arche et formulent leur recommandation au CA.

Le comité des affaires juridiques

- Catherine Lambert
- Julie Brisson

Ce comité est une source d'information, d'avis et de résolution dans les dossiers de nature juridique/légale. Il est également l'autorité sur la rédaction et/ou vérification de textes à saveur et portée légale.

13. Conclusions

13.1 Perspectives pour l'année à venir

Au cours de la prochaine année, L'Arche-Montréal poursuivra ses efforts afin de consolider ses services et de répondre aux besoins grandissants des personnes accueillies. Les enjeux liés au financement, au recrutement et au vieillissement de la population accompagnée demeureront des priorités importantes pour la communauté.

L'organisme entend également poursuivre le développement de ses projets communautaires, notamment le projet de répit et le projet d'appartements supervisés, tout en continuant à favoriser l'inclusion sociale, la participation citoyenne et le développement de partenariats au sein de la communauté montréalaise.

13.2 Remerciements

L'Arche-Montréal tient à remercier chaleureusement l'ensemble des personnes qui contribuent, de près ou de loin, à la réalisation de sa mission : les personnes accueillies, les assistants, les bénévoles, les familles, les employés, les partenaires communautaires et institutionnels, les donateurs ainsi que les membres du conseil d'administration.

Par leur engagement, leur confiance et leur solidarité, ils contribuent chaque jour à faire de L'Arche-Montréal une communauté humaine, inclusive et vivante, où chaque personne est reconnue dans sa dignité et sa valeur.



L'ARCHE-MONTRÉAL

**Merci à
vous !**



L'ARCHE®
montréal

Juin 2026

Perspectives

Consolider les services et répondre aux besoins grandissants des personnes accueillies

Priorités : financement, recrutement et vieillissement de la population accompagnée

Développer le projet de répit et le projet d'appartements supervisés

Favoriser l'inclusion sociale, la participation citoyenne et les partenariats

Célébrer les 50 ans de L'Arche-Montréal